

## Questions sur une image



PRIVYA MOHJARIA

Un dépistage en milieu scolaire a permis d'identifier un enfant de 8 ans présentant une acuité visuelle de 10/10<sup>e</sup> dans l'œil droit et de 1/10<sup>e</sup> dans l'œil gauche.

Cochez **toutes** les réponses correctes

### 1 Quelles sont les affections qui pourraient être en cause ?

- a Myopie
- b Amblyopie
- c Cataracte congénitale
- d Toxoplasmose
- e Atrophie optique

### 2 Quels sont les examens complémentaires à effectuer dans le cas de cet enfant ?

- a Réfraction
- b Fond d'œil après dilatation pupillaire
- c Topographie cornéenne
- d Test de couverture
- e Test d'Ishihara pour déceler les anomalies de la vision des couleurs

### 3 Parmi les suggestions énumérées ci-dessous, lesquelles peuvent être associées à une déficience visuelle chez l'enfant ?

- a Prématurité
- b Antécédents familiaux de strabisme
- c Antécédents maternels de rubéole
- d Travail de près pendant de longues durées dès le plus jeune âge
- e Photophobie

### 4 Parmi les propositions suivantes concernant l'amblyopie, lesquelles sont correctes ?

- a L'amblyopie peut survenir chez un enfant ayant les yeux droits
- b L'amblyopie est plus souvent associée à la myopie qu'à l'hypermétropie
- c La présence d'une cataracte unilatérale peut entraîner une amblyopie
- d Un astigmatisme très prononcé peut entraîner une amblyopie bilatérale
- e Un ptosis congénital unilatéral n'entraînera pas une amblyopie

## RÉPONSES

1. Toutes ces affections peuvent être en cause dans cette situation, à l'exception de l'atrophie optique (qui aurait plus tendance à affecter les deux yeux). Une myopie peut être unilatérale. Une amblyopie peut être due à une hypermétropie unilatérale ou à une anisométrie unilatérale. Il se peut que l'œil gauche présente une cataracte unilatérale qui nait pas été détectée avant ce dépistage en milieu scolaire. Une lésion rétinienne, par exemple en cas de toxoplasmose, peut aussi être en cause.  
2. (a) et (d). Un examen de la réfraction et un fond d'œil après dilatation pupillaire sont essentiels pour détecter une erreur de réfraction ou une lésion rétinienne. Un test de couverture permettrait de confirmer que les yeux sont droits et de détecter un léger strabisme éventuellement associé à une amblyopie.  
3. Toutes ces situations peuvent être associées à une déficience visuelle chez l'enfant. La prématurité est un facteur de risque de rétinopathie des prématurés et de myopie ; le strabisme et l'amblyopie qui lui est associée sont souvent héréditaires ; la rubéole maternelle est un facteur de risque de cataracte et le travail de près pendant de longues durées peut entraîner une myopie. Une photophobie peut être le signe d'une affection pouvant entraîner une perte de vision, telle qu'un glaucome ou une dystrophie rétinienne.  
4. (a), (c) et (d) sont correctes. L'amblyopie est plus fréquemment associée à une hypermétropie. Un ptosis unilatéral peut entraîner une amblyopie si la pupille est recouverte.

## COURS EN LIGNE GRATUIT

### La cécité dans le monde : planifier et gérer les services de soins oculaires

Inscrivez-vous dès maintenant ! Commence le 24 février 2020

Le but de ce cours est d'apporter un soutien aux professionnels de santé (en particulier ceux qui travaillent dans des conditions où les ressources sont limitées) afin de leur permettre de planifier ou renforcer les services de soins oculaires en fonction des besoins de la population.

#### Comment fonctionne ce cours en ligne ?

- Inscrivez-vous gratuitement.
- Gérez votre propre rythme d'apprentissage : le cours dure 6 semaines (prévoir 4 heures par semaine) et l'inscription gratuite vous donne accès à tout le contenu pendant 8 semaines.
- Consultez des vidéos et articles et enrichissez-vous des expériences partagées par des experts.
- Participez aux discussions – apprenez en échangeant.
- Testez votre compréhension grâce à des quiz.
- Au terme du cours : obtenez un certificat pour votre CV (achat optionnel).

#### Pour vous inscrire gratuitement :

[www.futurelearn.com/courses/global-blindness-fr/1](http://www.futurelearn.com/courses/global-blindness-fr/1)

La page d'inscription est en anglais. Pour recevoir les consignes d'inscription en français, merci de bien vouloir écrire à : [Romulo.Fabunan@Lshtm.ac.uk](mailto:Romulo.Fabunan@Lshtm.ac.uk)

## Un nouveau manuel à l'intention des personnels francophones



**Soins oculaires essentiels : Manuel de soins oculaires de base**  
Professeur Daniel Etya'alé.

2018. 280 pages.

Écrit à l'intention des personnels des régions d'Afrique subsaharienne, ce manuel vise à permettre au lecteur :

- de mieux se familiariser avec l'œil normal et son fonctionnement.
- de s'initier sans peur aux techniques de base d'un examen des yeux et d'en connaître les limites pour le non-spécialiste.
- de bien connaître les pathologies et anomalies oculaires les plus courantes et leur prise en charge ; notamment, comment reconnaître les cas qui doivent être référés sans le moindre délai à un spécialiste.
- de contribuer à la promotion de la santé oculaire du jeune enfant et à la prise en charge des pathologies oculaires de l'enfant.



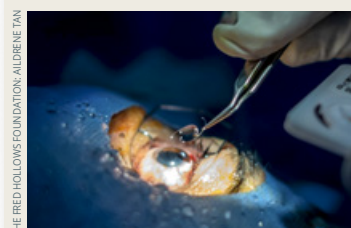
Professeur Daniel Etya'alé

#### Pour commander cet ouvrage :

[geraldinekamana@gmail.com](mailto:geraldinekamana@gmail.com) / 00 237 6 85 13 03 20

Tous les articles de ce numéro, à l'exception de l'article en page 44-45, ont été publiés précédemment dans le *Community Eye Health Journal* (CEHJ) volume 30 n°98 (2017). L'article en page 44-45 a été publié précédemment dans le CEHJ volume 30 n°97 (2017).

## Prochain numéro



Le prochain numéro aura pour thème : **Cas complexes de chirurgie de la cataracte**